

MEMORIAL DESCRITIVO E ESPECIFICAÇÕES TÉCNICAS

PROJETO ELÉTRICO

OBRA: SUBSTITUIÇÃO DA ILUMINAÇÃO DO ESTÁDIO MUNICIPAL

MUNICÍPIO: ARENÁPOLIS/MT

LOCAL / DATA: CUIABÁ – MT / JANEIRO / 2022

INFORMAÇÕES GERAIS

Pretendente/Consumidor:	ARENÁPOLIS/MT
Obra	SUBSTITUIÇÃO DA ILUMINAÇÃO DO ESTÁDIO MUNICIPAL
Localidade.....	RUA JOÃO QUIRINO DA SILVA
Data.....	JANEIRO / 2022
Descrição do Projeto.....	O presente memorial descritivo tem por objetivo fixar normas específicas para as Instalações elétricas de baixa tensão para atender a Reforma do Estádio Municipal, localizado no Município de ARENÁPOLIS – MT.

CONSIDERAÇÕES INICIAIS

O presente memorial descritivo de procedimentos estabelece as condições técnicas mínimas a serem obedecidas na execução das obras e serviços acima citados, fixando, portanto, os parâmetros mínimos a serem atendidos para materiais, serviços e equipamentos, seguindo as normas técnicas da **ABNT** e constituirão parte integrante dos contratos de obras e serviços. A planilha orçamentária descreve os quantitativos, como também valores em consonância com os projetos básicos fornecidos.

CRITÉRIO DE SIMILARIDADE

Todos os materiais a serem empregados na execução dos serviços deverão ser comprovadamente de boa qualidade e satisfazer rigorosamente as especificações a seguir. Todos os serviços serão executados em completa obediência aos princípios de boa técnica, devendo, ainda, satisfazer rigorosamente às Normas Brasileiras.

INTERPRETAÇÃO DE DOCUMENTOS FORNECIDOS DOCUMENTOS DA OBRA

No caso de divergências de interpretação entre documentos fornecidos, será obedecida a seguinte ordem de prioridade:

- Em caso de divergências entre esta especificação, a planilha orçamentária e os desenhos/projetos fornecidos, consulte à CENTRAL DE PROJETOS AMM;
- Em caso de divergência entre os projetos de datas diferentes, prevalecerão sempre os mais recentes;
- As cotas dos desenhos prevalecem sobre o desenho (escala);

INSTALAÇÕES ELÉTRICAS

1. INTRODUÇÃO

O presente memorial tem por finalidade descrever os serviços das instalações elétricas para atender a **Reforma do Estádio Municipal, localizado no Município de ARENÁPOLIS – MT.**

Todos os serviços deverão ser executados de acordo com o projeto de instalações elétricas e as especificações de materiais que fazem parte integrante do Memorial Descritivo em conformidade com a planilha orçamentária.

Todos os serviços devem ser feitos por pessoal especializado e habilitado, de modo a atender as Normas Técnicas da ABNT, relativas à execução dos serviços.

Ficará a critério da fiscalização, impugnar parcial ou totalmente qualquer trabalho que esteja em desacordo com o proposto nas normas, como também as especificações de material e do projeto em questão conforme seja o caso.

Toda e qualquer alteração do projeto durante a obra deverá ser feita mediante consulta prévia da fiscalização.

Todos os serviços das instalações elétricas devem obedecer aos passos descritos neste memorial.

2. NORMAS E DETERMINAÇÕES

As seguintes normas nortearam este projeto e devem ser seguidas durante a execução da obra:

- NBR 5410 - Instalação Elétricas de Baixa Tensão
- NR 10 – Segurança em instalações e Serviços em eletricidade.
- NDU 001 – Fornecimento de Energia Elétrica em Tensão Secundária.
- NBR 13570 – Instalações elétricas em locais de afluência de público.

Caso sejam detectadas inconformidades com as Normas vigentes, estas devem ser sanadas para a correta execução dos serviços.

3. LIGAÇÕES PROVISÓRIAS (AGUA E ENERGIA)

As ligações provisórias não são necessárias devido a existência do mesmo na referida obra.

4. ENTRADA DE ENERGIA

A alimentação será aérea, derivando da rede de baixa tensão existente até o padrão de medição, com fornecimento trifásico a 4 condutores (3 fases e 1 neutro) e tensão nominal de 127/220V.

O Padrão de entrada instalado no padrão Energisa, está acondicionada o disjuntor geral e a caixa de medição.

O Fornecimento será para a categoria "T5".

Os condutores do Ramal de entrada serão 3#70(70)mm².

5. ALIMENTAÇÃO DO QDG

Os condutores do Padrão até o quadro geral serão de cobre tempera mole (classe 5) com isolamento de composto termoplástico de PVC 0,6/1kV, nas bitolas de 3#70(70)mm².

O condutor neutro no QDG deverá ser identificado pela cor azul claro de seu isolamento, de modo a distingui-lo dos condutores fase.

Todos os alimentadores que partem dos painéis e quadros deverão ser claramente identificados através de plaquetas indelévels junto ao disjuntor de proteção.

6. PROTEÇÃO

A proteção contra sobre corrente no sistema elétrico de baixa tensão será feita através da utilização de disjuntores termomagnéticos norma NBR IEC 60947-2 instalado no quadro de distribuição. Deverá ser mantida a uniformidade de fornecedores, ou seja, todos os disjuntores deverão ser de um mesmo fabricante.

A proteção geral do QDG será efetivada por um disjuntor termomagnético Tripolar de 100A, instalado na caixa de proteção geral, situado no padrão de entrada.

A proteção de cada circuito será individual e efetivada por disjuntores termomagnéticos de acordo com o desenho do diagrama unifilar.

7. ATERRAMENTO

7.1. Aterramento do Padrão de Entrada

O aterramento do Padrão de Entrada será constituído por cabo de cobre nu de #35 mm², interligado a haste de aterramento por meio de conector cunha cabo/haste.

O neutro da entrada de serviço deverá ser aterrado num ponto único, e junto com a caixa metálica.

O condutor de aterramento deverá ser tão curto e retilíneo quando possível, sem emenda e não ter dispositivo que possa causar sua interrupção.

O ponto de conexão do condutor de aterramento a haste deverá ser acessível à inspeção, ser revestido com massa de calafetar, e ser protegido mecanicamente por meio de uma caixa de cimento, alvenaria, PVC ou similar, com tampa de concreto ou ferro fundido.

No trecho de descida entre o centro de medição e a haste, o referido condutor será protegido mecanicamente por eletroduto de PVC rígido Ø 3/4.

Serão instalados 3 eletrodos de aterramento de aço cobreado, com diâmetro de 16mm e 3000mm de comprimento (dimensões mínimas), devendo pelo menos uma das hastes ser colocada em caixa de alvenaria com tampa para inspeção.

A distância mínima entre os eletrodos deve ser no mínimo de 3m e estes serão interligados por meio de condutores de cobre ou de aço cobreado, de bitola mínima de 35mm².

O valor da resistência da terra, em qualquer época do ano, não deverá ultrapassar a 10 Ohms. No caso de não ser atingido esse limite, com o número de hastes especificados em projeto, deverão ser usadas tantas quantas necessárias distanciadas entre si de 3000 mm e interligados pelo condutor de aterramento.

8. ELETRODUTOS

- Os eletrodutos subterrâneos devem ser do tipo PEAD;
- Os eletrodutos utilizados no projeto devem ser anti-chama;
- Os eletrodutos possuem legendas e estes devem ter as bitolas determinadas em projeto e identificados de forma legível e indelével em conformidade com as NBR 5410.

9. CONDUTORES

- O isolamento deverá ser constituído de composto termoplástico de PVC (afumex), com características para não propagação e auto-extinção do fogo, tipo BWF, com tensão de isolamento de 750 V e temperatura máxima admissível de 70°C para serviços contínuos, 100°C e 160°C em curto-circuito.

- Circuitos subterrâneos: Os circuitos subterrâneos, devem ter seus condutores embutidos em dutos PEAD e estes devem ser enterrados a 50 cm do solo. A vala deverá ter largura de 30 cm em toda sua extensão. Os condutores serão de cobre com isolamento termoplástico de PVC para 0,6/1KV-90°C, próprios para instalação subterrânea e com proteção contra umidade. As conexões entre cabos deverão ser feitas somente nas caixas de passagem, com isolamento através de fita isolante autofusão.

- Deverão ser obedecidos os seguintes códigos de cores (no caso dos circuitos):
 - Fase: Preto, vermelho e branco;
 - Neutro: Azul claro;
 - Retorno: Amarelo;
 - Terra: Verde.

- O puxamento dos cabos pode ser manual. Devem ser puxados de forma lenta e uniforme até que a enfição se processe totalmente, para aproveitar a inércia do cabo e evitar esforços bruscos. Não devem ser ultrapassados os limites de tensão máxima de puxamento recomendados pelo fabricante.

10. QUADRO DE DISTRIBUIÇÃO

O Quadro deverá ter caixa metálica, em chapa de ferro, com tampa e fecho bloqueável, barramentos trifásicos e barra para neutro e terra independentes, espaço para futuras ampliações em torno de 20% da quantidade total de disjuntores. Os equipamentos internos deverão atender a IEC/ABNT, tais como disjuntores e etc. O condutor neutro será ligado diretamente à barra de neutro, bem como o de aterramento à respectiva barra de terra.

Na porta do QDG deverá haver uma placa de advertência “CUIDADO ELETRICIDADE”, fixada por rebite ou simplesmente impressa por tinta.

Todos os painéis e quadros devem ser também aterrados convenientemente. Não sendo permitidas ligações diretas de condutores aos terminais dos disjuntores, sem o uso de terminais apropriados.

O quadro utilizado no projeto tem a seguinte especificação:

- **QDG:** Quadro de distribuição de embutir tripolar, 30 posições, com barramento de 225A.

Alimentadores: 3#70(70)mm², abrigados em eletroduto 2”.

Todos os quadros de distribuição do projeto devem ser aterrados.

11. INTERRUPTORES, TOMADAS E LUMINÁRIAS

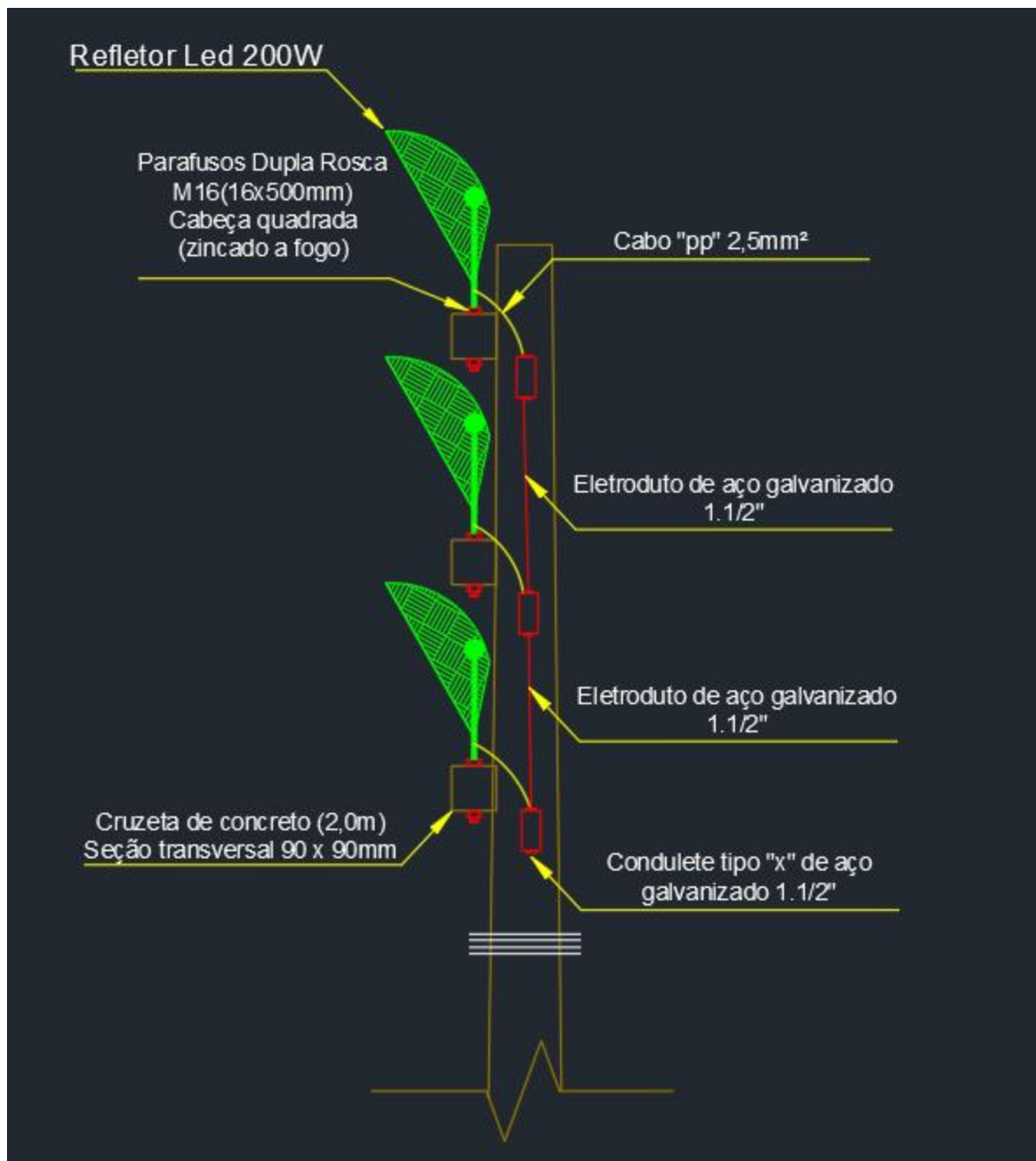
11.1. Acionamento da Iluminação

O acionamento do sistema de iluminação será feito através dos disjuntores de proteção instalados nos quadros elétricos.

Observação: Como o sistema de iluminação é todo em Luminárias Led, não há necessidade de implantação de quadro de comando para acionamento das mesmas devido à baixa potência elétrica das luminárias.

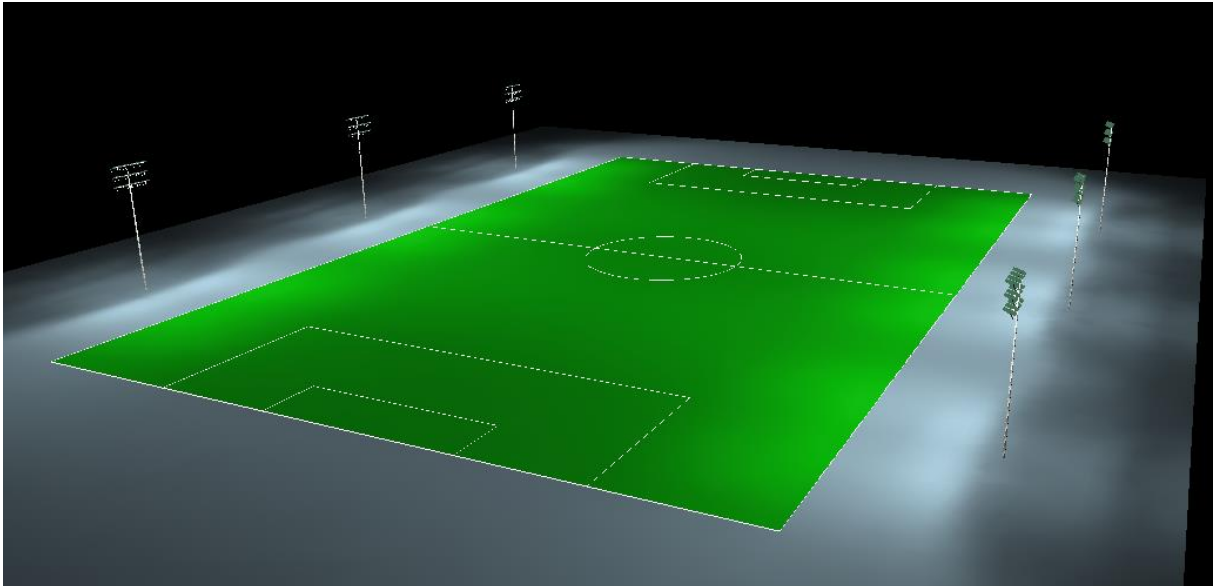
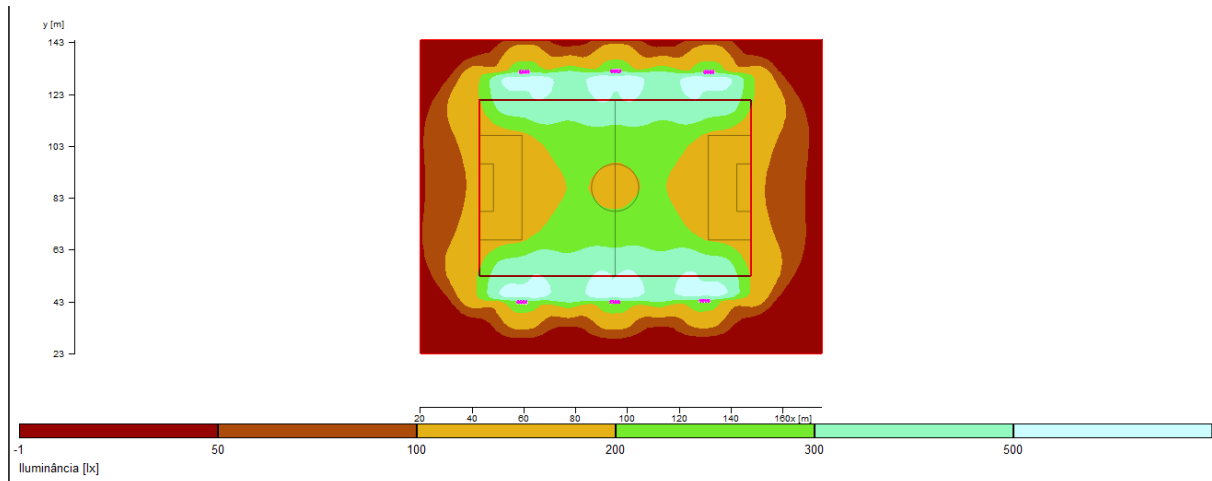
11.2. Alimentação dos Refletores

A alimentação dos refletores será feita através de uma caixa de passagem fixada no topo do poste. Nela, chegará o circuito que alimenta todos os refletores e dela sairá uma alimentação para cada refletor.



11.3. Iluminação

O sistema de iluminação foi dimensionado de acordo com os níveis de iluminamento recomendados pela ABNT. Utilizamos luminárias diferenciadas para cada tipo de ambiente, conforme prescreve a norma e os fabricantes.



RECOMENDAÇÕES PARA EXECUÇÃO

- No quadro de distribuição todos os circuitos deverão ser identificados, através de etiquetas, de modo a se ter uma indicação inequívoca da localização das cargas vinculadas;
- Os condutores deverão apresentar, após a enfição, perfeita integridade da isolação;
- As emendas necessárias deverão ser soldadas e isoladas com fita de alta-fusão de boa qualidade, sendo que as pontas deverão ser estanhadas;
- A conexão dos condutores com os disjuntores deverá ser feita com terminais pré-isolados, tipo garfo, olhal ou pino, soldados;
- O interior das caixas deve ser deixado perfeitamente limpo, sem restos de barramentos, parafusos ou qualquer outro material;
- O padrão geral de qualidade da obra deve ser irrepreensível, devendo ser seguidas, além do aqui exposto, as recomendações das normas técnicas pertinentes, especialmente a Norma NBR 5410.

NOTAS E OBSERVAÇÕES

- Todas as informações necessárias para sanar possíveis dúvidas estão descritas neste memorial e nas pranchas dos projetos;
- Caso haja dúvidas na execução das instalações e as mesmas não forem sanas após a leitura deste memorial, o proprietário poderá entrar em contato com o autor dos projetos;
- Quaisquer alterações nos projetos deverão ter a autorização do autor dos mesmos.
- **Limpeza final da obra será de responsabilidade da Prefeitura Municipal.**

Cuiabá, 09 de janeiro de 2022.

Felipe da Silva Xavier
Engenheiro Eletricista
CREA: 1216933081